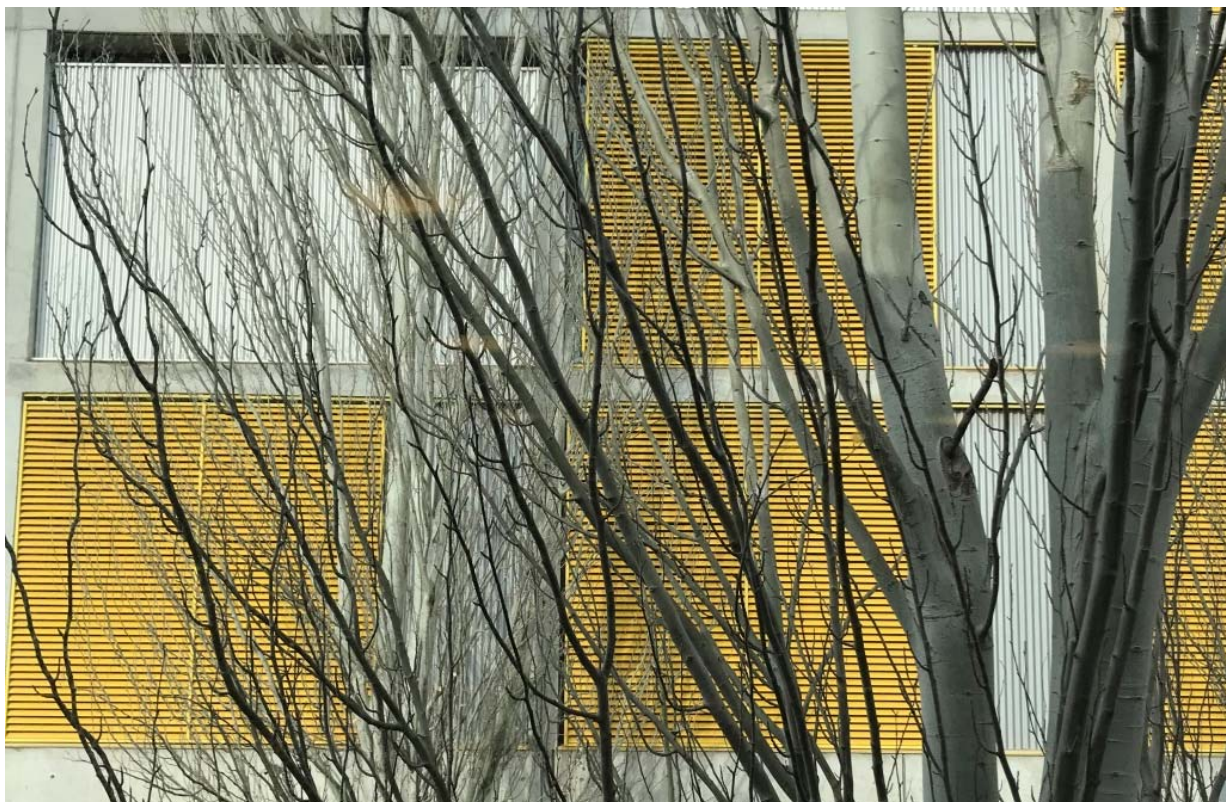


Informe de Gestió curs 2017-2018

Informe de gestió del curs 17/18 que presenta la direcció de l'Escola Superior d'Agricultura de Barcelona a la Junta del centre.

UPC

27/02/2019





Contingut

INFORME DE GESTIÓ CURS 2017- 2018.....	3
Equip directiu ESAB	3
1 Pla de promoció 2017-2018	4
1.1 Antecedents.....	4
1.2 Accions realitzades	4
1.2.1 Difusió de l'oferta d'estudis de grau	4
1.2.2 Difusió de l'oferta d'estudis de màster	4
1.2.3 Activitats i tallers per a estudiants de secundària i batxillerat	5
1.2.4 Activitats de difusió i divulgació científica.....	5
1.3 Valoració i anàlisi de resultats	6
2. Matrícula i orientació dels nous estudiants	6
2.1 Demanda d'estudis i matrícula de nou ingrés.....	6
2.2 Pla d'acollida.....	7
2.2.1 Sessions d'informació per a la matrícula de nous estudiants	7
2.2.2 Acte de benvinguda als nous estudiants i presentació serveis campus.....	7
2.3 Anàlisi i valoració	7
2.4 Propostes de millora.....	7
3 Programació docent i resultats acadèmics.....	8
3.1 Programació docent a l'ESAB i acreditació.....	8
3.2 Resultats acadèmics	8
3.2.1 Resultats globals de primer curs	9
3.2.2 Resultats de les assignatures de les titulacions.....	11
3.3 Titulats ESAB.....	12
3.4 Premis i distincions per als titulats	13
3.5 Valoració i anàlisi dels resultats	13
4. Gestió de la mobilitat dels estudiants 2017-18.....	14
4.1 Resultats i accions realitzades	14
4.1.1 Convenis d'intercanvi i visites d'universitats.....	14
4.1.2 Gestió de la mobilitat	15
4.1.3 Nombre d'estudiants de mobilitat	16
4.1.4 Altres activitats.....	17
4.2 Anàlisi i valoració.....	17



4.3 Propostes de millora	17
5 Relacions amb l'empresa i centres de recerca.....	18
5.1 Relacions externes ESAB	18
5.2 Convenis de cooperació educativa	18
5.2.1 Satisfacció dels estudiants i les empreses	21
5.2.2 Anàlisi i valoració.....	22
5.3 Gestió de l'orientació professional dels estudiants	23
5.3.1 Objectius	23
5.3.2 Borsa d'ofertes de treball de l'ESAB i beques Mercabarna	23
5.3.3 Fòrum estudiants-empresa.....	23
5.4 Anàlisi i propostes de millora	24
6 Equipaments i infraestructures.....	24
6.1 Dotació econòmica.....	24
6.2 Millores en l'equipament i infraestructures a l'edifici ESAB o D4	24
6.3 Valoració global i pla de millora.....	25
7 La comunitat ESAB i CBL.....	25
7.1 Actes i activitats adreçades a tota la comunitat ESAB i CBL	25
7.2 Estudiants.....	26
7.3 Personal d'Administració i Serveis, PAS.....	26
7.4 Personal Docent i Recerca.....	27
8 Resum i conclusions	28



INFORME DE GESTIÓ CURS 2017- 2018

Equip directiu ESAB

L'equip de direcció de l'ESAB està format per:

Directora: Anna Gras Moreu.

Secretària Acadèmica: Agnès Hereter Quintana.

Sotsdirector Cap d'estudis: Xavier Fàbregas Bargalló.

Sotsdirectora de Promoció, Recursos i Relacions Externes i temporalment infraestructures: Nuria Cañameras Riba a partir de l'1 de juliol 2017

Sotsdirector de TIC i Infraestructures: Cèsar Ornat Longaron (de Baixa laboral).

Sotsdirectora de Planificació Acadèmica i Mobilitat i temporalment TIC: Mònica Blanco Abellán a partir de l'1 de juliol 2017

La baixa laboral de César Ornat i la seva no substitució ha fet que les seves tasques siguin repartides entre la resta de l'equip, principalment entre Núria Cañameras i Mònica Blanco.

El present document respon a la responsabilitat de l'equip directiu de l'ESAB d'elaborar un Informe de Gestió anual, tal i com s'indica en els estatuts de la UPC. Aquest informe reflecteix l'activitat realitzada al llarg del curs acadèmic 2017-2018 i es nodreix de la informació recollida en els informes que es fan anualment per al compliment del Sistema de Garantia Intern de la Qualitat i la memòria acadèmica.

<http://esab.upc.edu/ca/escola/Sistema%20de%20qualitat/Sistema%20de%20Garantia%20Interna%20de%20Qualitat/informes-i-desenvolupament-sgiq>

1 Pla de promoció 2017-2018

Tal com estableix el procés 390.3.1 (Definició de perfils d'ingrés/graduació i admissió) del Sistema de garantia interna de la qualitat (SGIQ) de l'ESAB, la sotsdirecció de promoció, recursos i relacions externes elabora anualment un informe sobre el pla de promoció desenvolupat en el centre.

1.1 Antecedents

Durant els anys inicials del desplegament dels graus es realitzà un disseny d'accions de promoció basat en la realització d'activitats dirigides a estudiants d'educació secundària i batxillerat, organitzades pel servei de promoció del CBL i lligades a la promoció global del Campus del Baix Llobregat de la UPC. A l'espera de confirmar la tendència d'un lleuger descens aquests darrers cursos, el pla de promoció 2017-2018 dels estudis de grau ha mantingut l'estructura bàsica dels cursos anteriors.

1.2 Accions realitzades

1.2.1 Difusió de l'oferta d'estudis de grau

- Participació al Saló de l'Ensenyament celebrat el mes de març. El servei de comunicació de la UPC organitza la participació de les Escoles i l'estand de la UPC. La direcció de l'ESAB selecciona els dos becaris que col·laboren en l'estand i son responsables de donar les explicacions pertinents als assistents. En l'edició del saló del 2018, l'equip directiu, algun PDI i PAS han donat suport als becaris.
- Jornades de portes obertes a l'ESAB. S'han realitzat 4 jornades de portes obertes en les dates següents:
 - o 14 de febrer de 2018 (comuna UPC)
 - o 11 d'abril de 2018 (posterior al Saló de l'Ensenyament)
 - o 23 de maig de 2018 (prèvia a les PAU)
 - o 20 de juny de 2018 (posterior a les PAU)
- Participació en fires locals:
 - o Setmana de la Ciència a Viladecans (dies 13, 14 i 15 de novembre del 2017)
 - o Campus Escola Bon Soleil de Gavà (3 de febrer)
 - o Fira Gavà Jove (6 de març)

1.2.2 Difusió de l'oferta d'estudis de màster

- Jornada de difusió entre els nostres estudiants dels màsters: Ket for food and biotechnology, Paissatgisme, Millora Genètica, i Ciències Sensorials (Fundació UPC).
- Participació al Saló Futura. El servei de comunicació de la UPC organitza la participació i l'estand de la UPC. La direcció de l'ESAB i la coordinadora del màster (Mercè Raventós) han participat presencialment per atendre als interessats.

1.2.3 Activitats i tallers per a estudiants de secundària i batxillerat

S'han programat tallers i visites per a instituts i centres d'educació secundària. L'àrea de promoció de la UTG-CBL ha organitzat amb el suport de la direcció de l'ESAB i la participació del PDI i PAS de l'ESAB diferents ofertes de tallers i visites per a estudiants de secundària i batxillerat. Entre d'altres s'han dut a terme els següents tallers

- La física a la cuina de casa.
 - o Escola Pia de Granollers (19 d'octubre)
 - o Institut Galileo Galilei (21 de novembre)
- Mart XXI (del 22 de gener al 8 de febrer)
- Aqüicultura:
 - o Institut Les Vinyers de Castellbisbal (9 de febrer)
 - o Institut Rubió i Tudorí de Barcelona (28 de febrer)

1.2.4 Activitats de difusió i divulgació científica

- Des de la direcció de l'ESAB i l'àrea de promoció de la UTG-CBL es potencia i promou la participació del PDI i PAS de l'ESAB en cursos i actes de divulgació científica adreçats a un públic general. Cursos i xerrades de divulgació científica, cursos per professorat de secundària.
- Participació i suport a l'organització d'actes de difusió o promoció de la ciència al campus, entre d'altres s'han dut a terme:
 - Cursos per a professorat de secundària: horts escolar i aplicació de noves tecnologies
 - Tallers Science School:
 - o Aromes en alimentació
 - o Que mengem? Aliments d'origen animal
 - o Experimentant amb enzims
 - o Vols fer un jardí
 - o Anàlisi d'aigua
 - o ADN i Smart Xeff
 - Tallers Ciència en Família:
 - o Smart Xeff
 - Jornades PATT. S'han realitzat 4 jornades:
 - o Estat de l'art de la vitivinicultura a Catalunya (23 de febrer)
 - o Sistema Alimentari i Paisatge (27 d'abril)
 - o Horticultura Biodinàmica i Salut (25 de maig)
 - o Que hi ha conservat al Banc de Germoplasma de la FMA/ESAB? El projecte plataforma d'accés als recursos fitogenètics: ús de l'agrobiodiversitat en agricultura roductiva (24 de juliol)
 - Fòrum de treballs de recerca (4 d'abril)
 - Matesdefels (18 de maig)
- S'ha continuat acollint i ajudant des de l'ESAB i el CBL l'organització d'actes externs com les proves Cangur (Societat Catalana de Matemàtiques), en les que hi participen més de 400 estudiants. També les proves d'accés a la universitat (PAU).

1.3 Valoració i anàlisi de resultats

Es considera que cal seguir treballant i millorant les activitats de promoció. Tot i les nombroses activitats realitzades no s'ha vist que aquestes hagin repercutit positivament en la matrícula de nous estudiants en el curs 2018-19. Probablement, la promoció a més d'anar orientada a la promoció dels estudis, també hagi d'anar orientada en posicionar l'escola dins del sector agroalimentari i biotecnològic i adquirir més protagonisme.

2. Matrícula i orientació dels nous estudiants

2.1 Demanda d'estudis i matrícula de nou ingrés

Aquest curs, el nombre d'estudiants matriculats de nou és lleugerament inferior als dos darrers i un curs més la demanda en E. Sistemes Biològics és superior a la de les altres titulacions arribant al 100% d'ocupació (Taula 1).

El grau d'E. Agroambiental i Paisatge és el que té un nombre més baix d'estudiants de nou ingrés al igual que els dos cursos anteriors. El grau d'E. Alimentària manté un bon nombre d'estudiants nous, sent la segona amb major demanda, seguida de E. Agrícola (Taula 1).

En el cas del Màster KET4Food el nombre d'alumnes matriculats en aquest tercer any d'implantació, es manté en uns nivells baixos, no és una situació alarmant, però sí que cal pensar seriosament amb la seva promoció entre els nostres estudiants i de fora.

S'observa que hi ha una preinscripció molt més elevada que la matrícula final, malgrat hi ha un pagament econòmic per part de l'estudiant. Cal destacar que els màsters en Aqüicultura i el de Paisatge es mantenen igual que el curs passat.

Taula 1 Relació d'estudiants matriculats de nou accés durant els tres darrers cursos

Estudiants de nou ingrés	2015-16	2016-17	2017-18
Grau Enginyeria Agrícola	34	40	36
Grau Enginyeria Alimentària	63	48	46
Grau Enginyeria Agroambiental i Paisatge	28	32	27
Grau Enginyeria Sistemes Biològics	52	63	60
Grau Ciències culinàries i gastronòmiques	53	70	41
Total grau (sense CCG)	177	180	169
	(+53 CCG)	(+70 CCG)	(+41 CCG)
Màster en Aqüicultura	12	17	16
Màster en Paisatge	15	23	22
Màster en Millora Genètica	19	16	-
Màster Ket4Food+Bio	7	15	12

2.2 Pla d'acollida

Tal com estableix el Sistema de garantia interna de la qualitat (SGIQ) de l'ESAB, el pla d'acollida als nous estudiants està compost per:

- Sessions d'informació en el moment de matricular-se, lliurament de la carpeta UPC i una còpia de les normatives dels centre.
- Acte de benvinguda als nous estudiants

2.2.1 Sessions d'informació per a la matrícula de nous estudiants

Abans del procés de matrícula dels estudiants es va convocar una sessió informativa el dia 12 de juliol del 2017, amb la intenció de informarlos sobre la documentació a aportar, la tria de grups i horaris, la documentació i procediment en el cas de demanar una beca i finalment resoldre dubtes varis que puguin tenir. La sessió és presentada pel sotsdirector Cap d'estudis i per la Cap de Gestió Acadèmica de la UTG del Campus.

La segona sessió informativa dirigida als estudiants de segona assignació, no es va poder fer perquè no hi havia suficients dies d'antelació per a la seva convocatòria en relació a la matrícula. El 27 de setembre de 2017 es va realitzar una nova sessió informativa dirigida als estudiants de la convocatòria de setembre.

El procés de matrícula dels estudiants nous és presencial i es realitza en les aules informàtiques de la biblioteca del campus, durant la matrícula els estudiants tenen el suport del personal de la oficina de suport a la docència. El mateix dia de la matrícula se'ls ha fet una altra sessió informativa específica sobre el funcionament de la matrícula.

2.2.2 Acte de benvinguda als nous estudiants i presentació serveis campus

Un any més, els nous alumnes de primer de l'ESAB han estat convidats a la Sessió de Benvinguda.. Aquest esdeveniment, que ha tingut lloc el dia 6 de setembre de 2017, a més d'acollir-los, ha tingut per objectiu explicar els aspectes organitzatius i logístics que considerem els han d'ajudar a incorporar-se més fàcilment a l'ESAB i a la UPC (ATENEA, gestió expedient, etc.). A més de l'equip directiu hi participen: la delegació d'estudiants de l'ESAB, les altres associacions d'estudiants de l'ESAB o del CBL. En aquesta sessió el professor-coordinador de Competències Genèriques (Jaume Fabregat) ha fet una conferència al respecte.

2.3 Anàlisi i valoració

La programació de dates i horaris de la jornada de benvinguda es valora positivament, ja que s'ha aconseguit una assistència majoritària dels estudiants nous als actes de benvinguda.

2.4 Propostes de millora

No es proposen accions de millora per al curs vinent

3 Programació docent i resultats acadèmics

3.1 Programació docent a l'ESAB i acreditació

La programació docent a l'ESAB durant el curs 2017-2018 ha estat la mateixa que el curs anterior, desenvolupant els graus i masters que s'indiquen en la Memòria acadèmica ESAB 17-18.

- Altres projectes docents en els que s'ha treballat i s'ha procedit a la seva verificació per a ser implantats en el curs 2018-19:
 - o Grau en Paisatgisme (180 ECTS), conjuntament amb l'Escola Tècnica Superior d'Arquitectura de Barcelona (ETSAB). Finalment no ha estat aprovat en 180 ECTS i s'ha fet la proposta d'ampliació a 240 ECTS, que ja ha estat Verificada favorablement, es preveu la seva posta en marxa el curs 2019-20.
 - o Grau en Enginyeria de Ciències Agronòmiques, amb dues mencions que habilitaran per a la professió. Menció Producció Agropecuària (explotacions agropecuàries) i Menció Hortofructicultura i jardineria. Verificat favorablement.
 - o Grau en Ciències i Tecnologies del Mar, conjuntament amb les escoles de Vilanova (EPSEVG) i l'escola de Camins (ETSECCPB). Verificat favorablement.
 - o Màster en Enginyeria Agrònoma, Màster interuniversitari entre les 4 universitats catalanes (UPC, UdG, UdL i URV) que incorpora totes les assignatures KET4Food en el seu currículum com assignatures optatives. Verificat favorablement.
 - o Màster propi en Ciències Sensorials (UB-Fundació UPC), no s'ha pogut posar en marxa.

Durant el curs 17-18 s'ha desenvolupat els processos per a l'acreditació del màster KET4Food amb la visita de la Comissió Acreditació Externa (CAE) el 20 de febrer del 2018. La comissió de l'ESAB ha treballat en l'elaboració de la memòria d'acreditació que ha estat presentada al CAE i a l'AQU.

3.2 Resultats acadèmics

El nombre d'anys que triguen els estudiants en graduar-se i obtenir la titulació és superior al temps previst, trigant una mitjana de 5 anys, però en general no hi ha grans canvis en relació als cursos anteriors (Taula 2).

Taula 2 Durada mitjana dels estudis (anys) per cohort dels Graus

Titulació	15-16	16-17	17-18
E. SISTEMES BIOLÒGICS	4.48	5.23	5.39
E. ALIMENTARIA 2016	3.37	4.37	4.77
E. AGRÍCOLA	4.59	5.15	5.06
E. AGROAMBIENTAL I PAISATGE	5.17	5.62	5.60

3.2.1 Resultats globals de primer curs

La Taula 3 i Figura 1 mostra la taxa de rendiment de primer curs segons titulació, és a dir, la relació entre crèdits aprovats/crèdits suspesos. En totes les titulacions s'observa un augment notable respecte el curs 16-17, fins i tot a E. Agrícola i E. Alimentària, que havien patit una davallada el curs anterior.

Pel que fa a la taxa d'abandonament de primer curs en general els % es mantenen respecte al curs 16-17 (**Error! No s'ha trobat l'origen de la referència.** i Figura 2) a les titulacions d'E. Alimentària (al voltant del 20%) i d'E. Sistemes Biològics (al voltant del 30%).

Les taxes d'abandonament de primer curs de les titulacions E. Agroambiental i del Paisatge i d'E. Agrícola no són un abandonament del centre sinó que canvien de titulació. Des de la direcció de l'ESAB es va recomanar que els estudiants que no tenien els estudis molt avançats adaptessin el seu currículum al Grau en Enginyeria de Ciències Agronòmiques, i en les estadístiques consten com a abandonaments i també com a nova incorporació.

Taula 3 Taxa de rendiment dels estudiants de primer curs

Titulació	15-16	16-17	17-18
E. AGROAMBIENTAL I PAISATGE	41.61	51.95	62.34
E. AGRÍCOLA	67.32	51.62	58.51
E. ALIMENTARIA	66.58	55.78	62.44
E. SISTEMES BIOLÒGICS	53.52	54.84	63.28

Taula 4 Taxa d'abandonament dels estudiants a primer curs

Titulació	15-16	16-17	17-18
E. AGROAMBIENTAL I PAISATGE	35.71	32.69	73.81
E. AGRÍCOLA	22.39	19.05	75.44
E. ALIMENTARIA	5.00	21.79	21.74
E. SISTEMES BIOLÒGICS	31.76	30.00	29.03

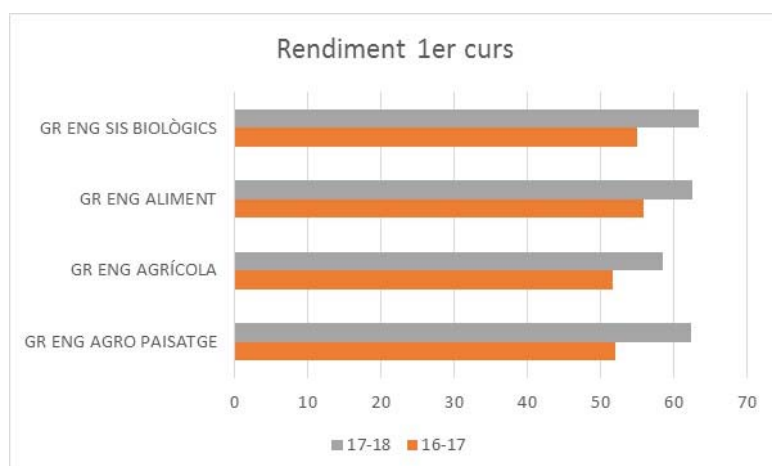


Figura 1 Rendiment 1r curs

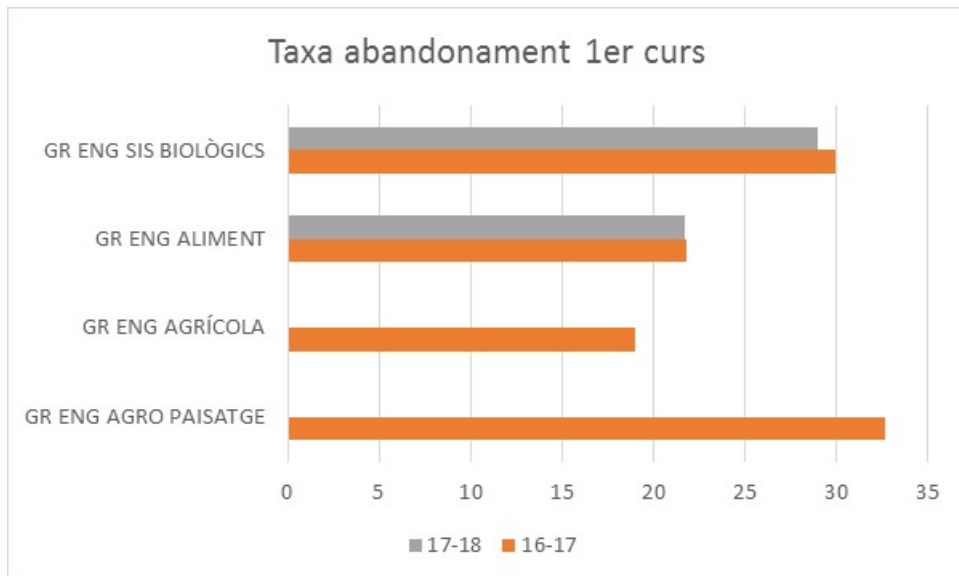


Figura 2 Taxa abandonament 1r curs

Tal com s'observa a la Figura 3 en general les notes mitjanes de les assignatures de primer curs de 17-18 són lleugerament superiors a les del curs 16-17, en totes les titulacions. Només en 5 assignatures la mitjana està per sobre de 5.

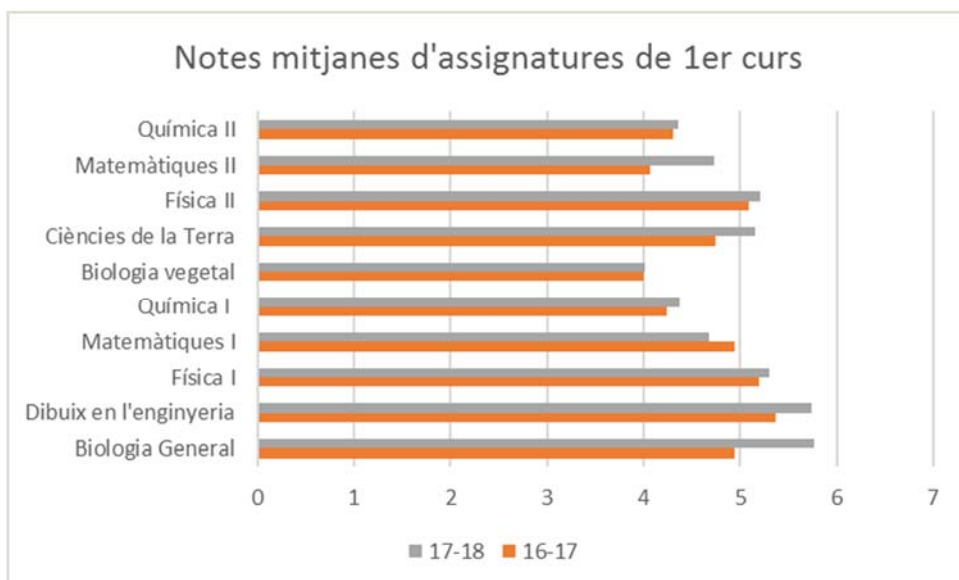


Figura 3 Notes mitjanes de les assignatures de primer curs

En relació al % d'aprovat de les assignatures de Q1 (quadrimestre de tardor), es detecta una lleugera pujada a totes les assignatures respecte al curs 16-17. Quant a Q2 (quadrimestre de primavera), el % es manté igual en alguns casos, i en altres casos també s'observa una lleugera pujada (

Figura 4

Figura 4).

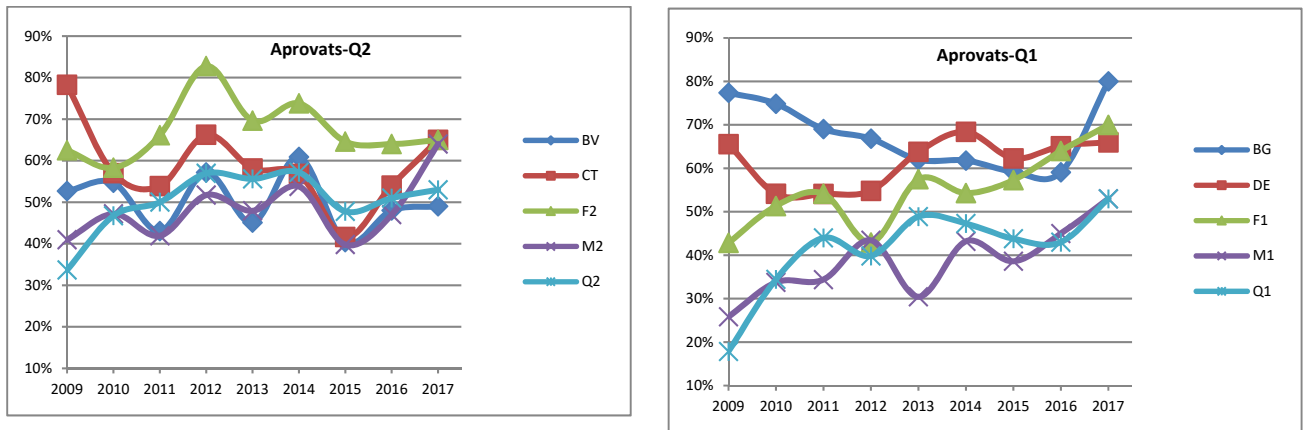


Figura 4 Evolució del percentatge d'aprovat de primer curs en els quadrimestres de tardor, Q1, i en el de primavera, Q2

En general, el % de no presentats (NP) és més important al Q1 que al Q2 (

Figura 5), però amb tendència general decreixent. Aspectes a destacar del Q1: BG té 0% de NP, i a FM1 el % de NP s'ha reduït sensiblement (14% el curs 16-17, a 6% el curs 17-18).

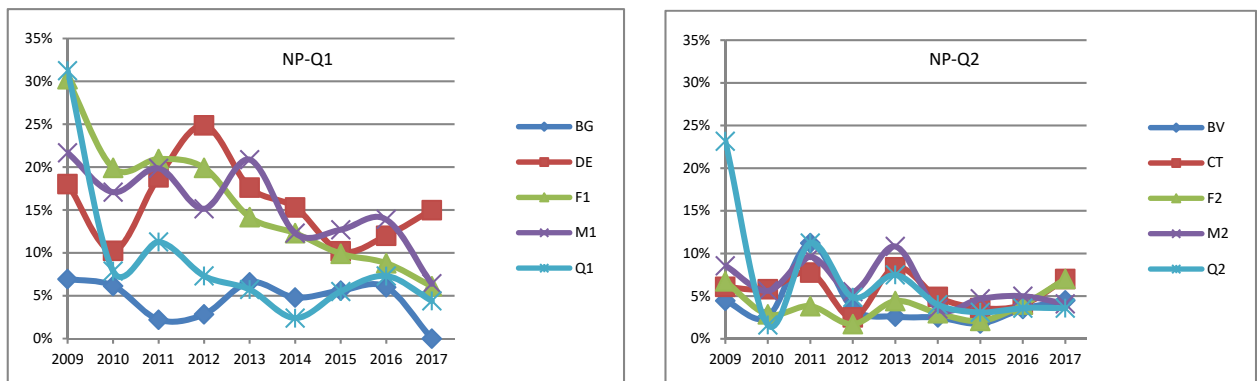


Figura 5 Evolució del percentatge de No Presentats, NP, a les assignatures de primer curs

3.2.2 Resultats de les assignatures de les titulacions

En les 4 titulacions la mitjana de les assignatures de Q4-Q8 se situa al voltant del 6.5.

E. Agrícola: l'anàlisi de resultats acadèmics indica que els estudiants obtenen qualificació d'aprovat en la majoria de crèdits matriculats, no obstant cal destacar en 3 assignatures les qualificacions obtingudes són més elevades (notable): Producció Agrària Ecològica (optativa), Producció hortícola i Transformació d'aliments de proximitat (optativa), amb 50% o més d'estudiants qualificats amb Notable. El percentatge de suspesos és baix. En general entre 60-65% de totes les assignatures algun estudiant ha obtingut MH. El nombre de NP és pràcticament nul, llevat de quatre assignatures amb percentatges de NP com a màxim del 10% (però en termes absoluts això representa 1-2 estudiants en cada cas)..

E. Agroambiental i del Paisatge: % d'aprovat és molt alt, especialment en els darrers quadrimestres. Els crèdits matriculats són majoritàriament avaluats amb un aprovat, llevat de 5 assignatures on la majoria d'alumnes (50% o més) són qualificats amb un notable. El nombre de NP és pràcticament nul, llevat de quatre assignatures amb percentatges de NP com a màxim del 10% (però en termes absoluts això representa 1-2 estudiants en cada cas). En general entre 60-65% de totes les assignatures algun estudiant ha obtingut MH.

E. Alimentària: els estudiants obtenen qualificació d'aprovat en gran part dels crèdits matriculats. En el cas de l'assignatura Anàlisi d'Aliments, on el curs 16-17 només un 32% d'estudiants van aprovar, el curs 17-18 han aprovat 62.9% dels estudiants. En aquest grau el nombre de notables també es força elevat, però ha baixat lleugerament respecte al curs passat, en lloc de 6 ara són 3 les assignatures amb 50% o més notable. En general entre 60-65% de totes les assignatures algun estudiant ha obtingut MH. El % de NP és baix.

E. Sistemes Biològics: els crèdits se superen en general amb una qualificació d'aprovat. Cal destacar que tres assignatures tenen 50% o més dels estudiants qualificats amb Notable (Disseny d'instal·lacions per a biosistemes, Propietats dels materials en sistemes biològics (optativa), Anàlisi Sensorial (optativa)) amb 50% o més. En general entre 60-65% de totes les assignatures algun estudiant ha obtingut MH. El nombre de NP és baix.

Màster KET4FOOD&BIO: els crèdits van ser avaluats majoritàriament amb aprovat (curs 15-16), notable (curs 16-17) i notable (curs 17-18). Les taxes de rendiment i d'eficiència són molt satisfactòries.

3.3 Titulats ESAB

Les Taula 5 i Taula 6 mostren el nombre de titulats en aquest curs per a cada grau, i per als diferents màsters en els que participem, respectivament.

La taxa de graduació del curs 17-18 mostra una lleugera pujada en els graus d'E. Agroambiental i Paisatge, E. Agrícola i E. Alimentària, en relació al curs passat, més important en els dos darrers casos. Mentre que la d'E. Sistemes Biològics ha disminuït lleugerament.

Taula 5 Graduats i taxa de graduació per titulació de grau (%), en els dos darrers cursos acadèmics

Titulació Grau	16-17		17-18	
	%	nombre	%	nombre
E. AGROAMBIENTAL I PAISATGE	48.39	15	50	15
E. AGRÍCOLA	35.00	14	69.23	27
E. ALIMENT	34.04	16	54.5	33
E. SISTEMES BIOLÒGICS	61.29	37	60.0	36

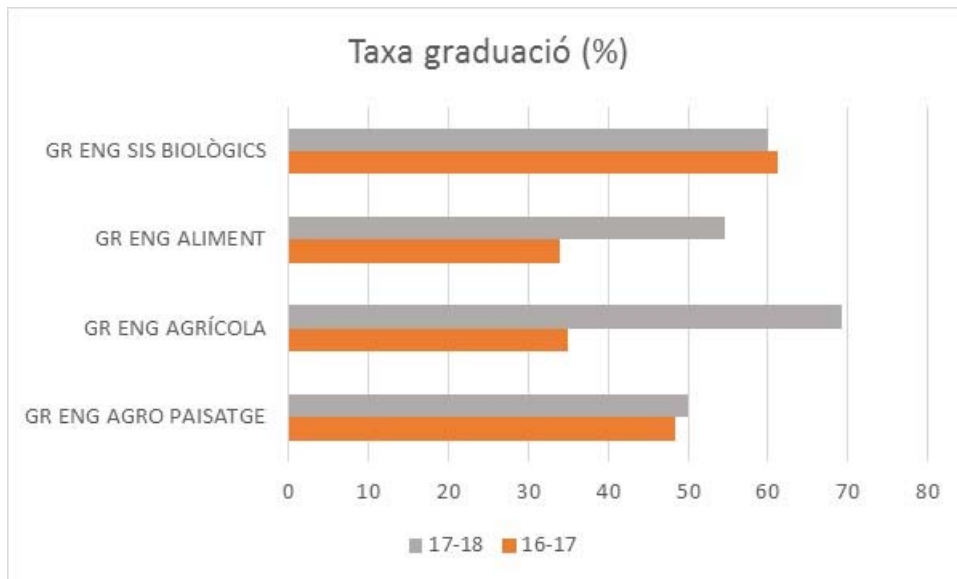


Figura 6 Taxa de graduació

Taula 6 Graduats dels diferents màsters en els dos darrers cursos acadèmics

Titulació de Màster	2016-2017	2017-2018
Aqüicultura	17	16
Paisatgisme	21	19
Millora Genètica	19	
Ket4Food+Bio	10	9

3.4 Premis i distincions per als titulats

Aquest curs s'ha donat el premi al millor expedient de cada titulació de manera independent, tal com es va començar a fer el curs 15-16. De manera que s'han donat 4 premis al millor expedient de cada grau i el premi Fito al millor TFG relacionat amb la temàtica de 'Milliores en la sostenibilitat i eficiència dels conreus'. Aquest curs també s'ha donat el Premi CETAF-C-DB al millor TFG en Projectes i estudis en el camp de l'Enginyeria Agroalimentària, del Medi Ambient i de la Biotecnologia.

3.5 Valoració i anàlisi dels resultats

Hem incorporat una millora substancial en el pla d'estudis d'E. Alimentaria, que esperem doni els seus fruits en els propers cursos i poguem valorar la seva bondat.

Pel que fa als resultats acadèmics, la durada dels estudis segueix augmentant en tots els casos, sent superior al que hauria de ser per a un estudiant a temps complet. No obstant, el bon resultat de les assignatures un cop superat el primer curs, fa pensar que això pot respondre a dos fets:

- La baixa taxa de rendiment el primer curs podria indicar que els costa més d'un any superar els primers 60 ECTS.
- Molts estudiants s'incorporen al món laboral abans de finalitzar els seus estudis.

La taxa d'abandonament és preocupant, ja que representa una despesa en recursos molt important per l'Escola i realment no veiem un retorn. Possiblement la causa sigui la poca orientació dels estudiants a l'hora d'escollir el grau on inscriure's, i el fet de no tenir una nota de tall, que fa que no hi hagi cap selecció de l' estudiantat.

La nota mitjana del primer any és molt baixa en totes les assignatures, la qual cosa possiblement tingui una repercussió negativa en la nota mitjana del seu expedient. Potser caldrà pensar en algun sistema per a millorar els expedients. En el mateix sentit veiem que no s'assignen totes les matrícules d'honor que es podrien donar, cal repensar si des de la comissió d'avaluació curricular del centre es pot establir algun mecanisme per millorar aquesta assignació.

4. Gestió de la mobilitat dels estudiants 2017-18

4.1 Resultats i accions realitzades

4.1.1 Convenis d'intercanvi i visites d'universitats

Actualment l'ESAB té convenis bilaterals per intercanvi d'estudiants amb 33 centres universitaris estrangers, europeus (Alemanya, Àustria, Bèlgica, Croàcia, Estònia, Finlàndia, França, Grècia, Holanda, Itàlia, Lituània, Polònia, Portugal, Romania i Turquia) i d'Amèrica Llatina (Argentina, Brasil, Mèxic, Colòmbia, Panamà); i 10 centres de l'estat espanyol.

Nous BA ERASMUS+

- BA Studies amb Facultat de Ciències Agrícoles i Paisatgisme de la Universitat de Ciències Aplicades d'Osnabrück (Alemanya).
- BA Studies amb la Università Cattolica del Sacro Cuore (Milano), dins del marc del Màster AFEPA.

S'han establert BA Teaching (mobilitat de professorat) amb els següents centres:

- Institute of Complex Systems (FROV), Universitat Bohèmia del Sud, Ceske Budejovice, Rep. Txeca
- Technical Univeristy of Denmark (DTU Aqua), Copenhague, Dinamarca
- Swedish University of Agricultural Sciences (SLU), Uppsala, Suècia
- Università Cattolica del Sacro Cuore (Milano), dins del marc del Màster AFEPA

Altres programes

- Programa PIU-CINDA: La xarxa d'universitats CINDA és un grup d'universitats llatinoamericanes entre les que hi ha un programa d'intercanvi d'estudiants de grau. Aquest programa basa els fluxes d'estudiants d'intercanvi en un catàleg de places i no en acords/convenis bilaterals entre les institucions. Un cop per curs, des del Gabinet de Relacions Internacionals es demana a cada centre la possible oferta de places del centre. Aquest programa ha canviat ara i passa a anomenar-se PIU-CINDA: *Programa de Intercambio Universitario CINDA*. El motiu és que la xarxa ha decidit expandir el programa i incorporar també mobilitat d'estudiants de postgrau, la formació d'investigadors i l'intercanvi d'acadèmics i gestors entre les universitats de la xarxa. En el cas de l'ESAB, aquest curs s'oferten 10 places.
- Xarxa UNITECH: UNITECH és una xarxa de prestigioses universitats i empreses del sector de l'enginyeria, entre les que hi ha un programa de mobilitat d'estudiants. Aquest està adreçat a estudiants d'enginyeria d'un alt rendiment acadèmic, que a més tenen un perfil de lideratge,



proactivitat, bona comunicació, capacitat de treball en equip i una altra sèrie de competències transversals (<https://www.unitech-international.org/the-network/academic-partners/about-the-academic-partners>). Aquest curs l'ESAB entra a formar part de la xarxa UNITECH, que podran sol·licitar els estudiants de 4art curs de Sistemes Biològics. Per a potencials estudiants incoming, l'ESAB ofereix les assignatures del Màster KET4Food+Bio.

- Amèrica Llatina: S'ha signat acord amb Tecnológico de Antioquia (Colòmbia). S'han començat les gestions per establir conveni d'intercanvi amb la Universitat de Concepción (Xile).

- Altres: S'ha signat acord amb KEIO University (Japó), amb el Màster KET4Food+Bio. Al juny 2018 la Universitat de Ningbo (Xina) ens va contactar per mirar d'establir contactes acadèmics amb l'ESAB, en particular, per explorar la possibilitat d'una Doble Titulació amb el Màster KET4Food+Bio.

4.1.2 Gestió de la mobilitat

El procés de gestió de mobilitat es pot resumir en les següents accions:

Estudiants *outgoing*

- Sessió informativa als estudiants (15 novembre 2017).
- Publicació oferta de places i termini enviament de sol·licituds de mobilitat (gener 2018).
- Resolució i assignació de places (març 2018).
- Reunió informativa sobre els tràmits a realitzar per als estudiants amb places assignades (abril 2018)
- Assessorament, redacció i signatura dels acords acadèmics (*Learning Agreement*) entre els estudiants i l'ESAB (maig-juny 2018).
- Preparació de la matrícula (juliol 2018).
- Tràmits dels estudiants a la tornada.

Estudiants *incoming*

- Resolució de les peticions d'estudiants d'intercanvi (abril-juny, octubre-novembre).
- Sessió d'acollida *Welcome Meeting* al campus.
- Assessorament i preparació de la matrícula (inici de cada quadrimestre).
- Programa SALSA'M
- Tràmits dels estudiants a la finalització de l'estada.

La informació dels tràmits i processos a realitzar tant abans com després de l'estada d'intercanvi pot trobar-se a:

<https://cbl.upc.edu/ca/els-serveis/cataleg-de-serveis/informacio-i-tramits-academics/mobilitat-destudiants>

MOBILITAT PROFESSORS STA ERASMUS+

Professors incoming:

- 18-19/09/2017: Delegació Alytaus Kolegija, University of Applied Sciences (Lituània), Training
- 12-16/02/2018: Stepan Papacek (FROV, Universitat Bohèmia del Sud, Ceske Budejovice, Rep. Txeca), Training
- 10/05/2018: Visita ESAC IP Coimbra, Training
- 30-31/05/2018: Delegació Odisee UC, Flandes (Bèlgica), Training
- 18-23/06/2018: Dima Markova (Agricultural Academy, Sofia, Bulgària), Training

Professors outgoing:

- Luis Maldonado (sol.licitud convocatòria octubre 2017): estada a École Nationale Supérieure du Paysage (Versailles)
- Joan Oca (sol.licitud convocatòria març 2018): estada a FROV
- Lourdes Reig (sol.licitud convocatòria març 2018): estada a DTU

4.1.3 Nombre d'estudiants de mobilitat

El curs 2017-2018 un total de 19 estudiants *outgoing* (3 més que el curs anterior) i 14 estudiants *incoming* (3 més que el curs anterior) han realitzat estades d'estudis o pràctiques mitjançant programes de mobilitat.

▪ Estudiants *outgoing*

La distribució per destinació es mostra a la Taula 7 presenta la distribució dels estudiants segons programa de mobilitat i titulació.

Taula 7 Distribució d'estudiants *Outgoing* segons programa de mobilitat i titulació (2017-2018)

Titulació	KA103 Erasmus+ estudis	KA103 Erasmus+ pràctiques	SICUE-SÈNECA	AMÈRICA LLATINA	KA107 Erasmus+ estudis	TOTAL
GR ENG AGRÍCOLA	4		2	1		7
GR ENG ALIMENTÀRIA	4			1		5
GR ENG SIS BIOLÒGICS	4	1			1	6
GR ENG AGRO PAISATGE	1					1
TOTAL	13	1	2	2	1	19

Estudiants *Incoming* la Taula 8 presenta la distribució dels estudiants *incoming* segons programa de mobilitat i titulació.

Taula 8 Distribució d'estudiants *incoming* segons programa de mobilitat i titulació (2017-18)

Titulació	KA103 Erasmus+ estudis	SICUE-SÈNECA	CINDA	AMÈRICA LLATINA	TOTAL
GR ENG AGRÍCOLA	5				5
GR ENG ALIMENTÀRIA	3			2	5
GR ENG SIS BIOLÒGICS					
GR ENG AGRO PAISATGE	2		1		3
TOTAL	10		1	2	13

A més a més, el segon quadrimestre un estudiant de la University of Applied Sciences (HAS) d'Holanda va fer pràctiques de recerca a l'ESAB, supervisat pel professor Jordi Comas. Una estudiant *incoming* del primer quadrimestre, de la [Universität für Bodekultur Wien](#) (BOKU), va fer pràctiques en empresa a Ecologia Urbana (Ajuntament de Barcelona) al segon quadrimestre.

Per tant, nombre total d'estudiants *incoming*: 14.

4.1.4 Altres activitats

S'han enviat flyers ESAB a la fira de mobilitat (International Day).

28/09/2017: Presentació a l'ESAB del Balsells Mobility Program.

16/11/2017: Presentació del programa de mobilitat d'ISARA Lyon (Sigolène Verneret).

16/03/2018: Visita de la delegació Zhejiang A&F University (Xina).

20/04/2018: Entrevista amb el coordinador internacional de la Universidad de las Américas - UDLA (Quito, Equador), per començar a gestionar conveni d'intercanvi entre centres, especialment per a TFGs i màster.

14/05/2018: Visita del College of Agriculture, de la University Florida (USA).

4/07/2018: Visita del degà de la Facultad de Ingeniería Agroindustrial de la Universidad Nariño (Colòmbia).

4.2 Anàlisi i valoració

El nombre total d'estudiants *outgoing* ha estat 19, per tant es manté el creixement de manera continuada des del curs 2014-2015. Per estar d'acord amb els estàndards del sistema universitari català, aquest nombre s'hauria de mantenir o pujar més per assolir que el 20% dels graduats hagin realitzat una estada de mobilitat.

En el grau ENG AGRICOLA és el que ha tingut més estudiants *outgoing* (7), pujant en relació al curs passat. En canvi el nombre ha baixat una mica en el cas de ENG SIS BIOLÒGICS (6) i es manté en el grau ENG ALIMENTÀRIA. Continuant en la mateixa línia que el curs passat, només un estudiant del grau ENG AGRO PAISATGE ha marxat.

Pel que fa als estudiants *incoming* el nombre ha pujat lleugerament respecte al curs passat. La seva procedència és diversa (majoritàriament Europa, però també Amèrica Llatina), però cap estudiant dins del programa SICUE. Aquest curs el grau ENG SIS BIOLÒGICS no ha tingut cap estudiant *incoming*, mentre que els graus GR ENG AGRÍCOLA i GR ENG ALIMENTÀRIA n'han rebut 5 cadascun, i 3 en el grau GR ENG AGRO PAISATGE. Per tant, en general es manté la distribució del curs passat.

El curs 2017-2018 s'ha tornat a participar en el programa SALSA'M organitzat des del Servei de Llengües de la UPC en el qual estudiants locals actuen com a mentors dels estudiants *incoming*, amb l'objectiu de facilitar l'acollida i l'adaptació dels estudiants de les dues escoles del Campus del Baix Llobregat (EETAC, ESAB). En el segon quadrimestre han participat aproximadament 8 mentors i 7 estudiants *incoming* dels dos centres. L'aparellament va funcionar bé en la majoria dels casos. Tot i que, en general es considera molt positiva la resposta en les enquestes de satisfacció, es podria intentar incrementar la implicació i visibilitat dels estudiants de l'ESAB.

Quant a la participació de PDI ESAB en el programa ERASMUS+ Staff Mobility for Teaching/Training es considera baixa (3 sol·licituds durant el curs 2017-2018). Un dels motius que pot explicar aquest fet és que es considera que l'ajut econòmic en molts casos no arriba a cobrir l'estada. Des de la direcció de l'Escola es procurarà oferir tota l'ajuda necessària a la realització de propostes i preparació de sol·licituds a tota la comunitat ESAB.

4.3 Propostes de millora

Per evitar problemes de baix rendiment/interès per part dels estudiants *incoming*, es mirarà de ser més estricte quan arribin les nominacions, s'estudiarà amb detall procedència de l'estudiant (ie: assignatures cursades) i el nivell d'anglès/castellà.

En relació als estudiants que volen aprofitar l'estada de mobilitat per fer el TFG, cal insistir que abans de marxar, tinguin proposta de TFG i tutor/a al centre de destinació. D'altra banda, perquè no s'allargui el procés de dipòsit i defensa del TFG, s'estudia la possibilitat de limitar el temps del procés d'elaboració i dipòsit dels TFGs per als estudiants que han fet mobilitat.

Es prepararà una enquesta per demanar els professors si estarien interessats en: 1) acollir xerrades de professors visitants en les seves classes, 2) tutoritzar treballs EPBA i pràctiques d'estudiants *incoming*. D'aquesta manera s'intentarà donar una resposta més ràpida a professors visitants i a estudiants *incoming* que vulguin fer pràctiques a l'ESAB o vulguin matricular-se d'EPBA.

D'altra banda cal revisar i modificar els continguts de l'apartat Mobilitat de la web ESAB, per fer-los més visibles i mirar d'atreure més estudiants (tant *incoming* com *outgoing*). Cal elaborar díptics en anglès per fer difusió dels estudis de l'ESAB a l'estranger.

5 Relacions amb l'empresa i centres de recerca

5.1 Relacions externes ESAB

L'escola col·labora i participa en diverses activitats relacionades amb empreses, entitats de recerca, administracions públiques i col·legis professionals com jornades tècniques del sector, conferències, etc. L'ESAB-UPC també forma part del patronat de diferents institucions com la fundació Alícia, fundació Miquel Agustí, fundació Triptolemos, Red de campus de excel·lència internacional con actividad agroalimentaria (RED CEIS), Creda, Agroterritori, Conferencia de Centros Universitarios de Ingenierías Agroalimentarias y Forestales (CCUIAF), Grup d'Horta del DARP, Consell Parc Agrari del Baix Llobregat. Aquestes activitats es consideren importantíssimes per al reconeixement de l'ESAB en el sector agroalimentari i biotecnològic i es procura facilitar i promoure la participació de l'Equip directiu de l'ESAB o en qui delegui.

Totes aquestes accions es recullen a la memòria acadèmica

<http://esab.upc.edu/ca/escola/indicadors-esab/memories-academiques>

5.2 Convenis de cooperació educativa

El procés de gestió de les pràctiques consta de les següents accions principals:

- Enviament informació a les empreses que han realitzat convenis anteriorment (setembre 2017).
- Sessió informativa als estudiants (15 de novembre 2017).
- Fòrum Bioenginy (25 d'abril 2018). Fòrum estudiants-empresa organitzat a la seu de l'ESAB).
- Publicació ofertes, gestió de currículums i tramitació de convenis de pràctiques (tot el curs).
- Seguiment dels tutors, qualificació i enquesta de satisfacció

La informació detallada dels procediments i normatives per a estudiants, tutors i empreses es pot trobar a:

<http://www.esab.upc.edu/ca/esab-empreses/practiques-academiques-externes-1>

Al llarg d'aquest curs un total de 138 estudiants (9 més que el curs anterior) han pogut gaudir d'un conveni de cooperació educativa (CCE) entre la universitat i l'empresa, el que ha representat un total de 150 convenis signats. dels quals 25 han estat per a fer el TFG en l'empresa, lleugerament per damunt del curs anterior.

Dels convenis firmats amb empreses o institucions externes 76 corresponen a pràctiques curriculars i 74 a extra-curriculars (en el primer cas s'observa una lleuger disminució respecte el curs passat, en el segon cas un lleuger augment). En general la majoria de les pràctiques curriculars han estat valorades amb excel·lent.

El nombre de convenis, tipologia, nombre d'estudiants, evolució i distribució segons titulació es resumeix a les Taula 9, i Taula 10 **Error! No s'ha trobat l'origen de la referència.**, Figura 7 Modalitat de tramitació de convenis a l'ESAB Figura 7

Taula 9 Distribució de convenis de pràctiques per titulació

Titulació	Estudiants	Empr./Org.	Convenis	Projecte empresa	Modif.	Baixes	Pròrrog.
GR E. AGROMBIENT I PAISATGE	28	21	30	2	4	3	9
GR E. AGRÍCOLA	30	20	30	3	1	1	5
GR E. ALIMENTARIA 2016	41	30	48	12	3	2	5
GR E. ALIMENTÀRIA	2	2	2	1	0	2	0
GR E. SISTEMES BIOLÒGICS	34	23	37	5	0	3	3
MU MKET4FOOD+BIO	3	2	3	2	0	1	0
TOTES	138	85	150	25	8	12	22

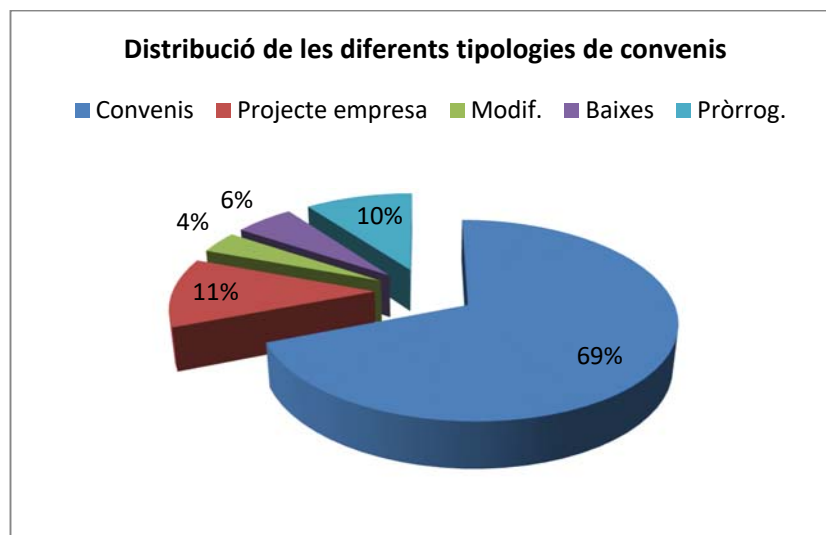


Figura 7 Modalitat de tramitació de convenis a l'ESAB

Taula 10 Total d'hores de convenis signats i mitjana d'hores per estudiant i titulació de grau i màster

Titulació	Total hores	Hores/estud.
E. AGROAMBIENTAL I PAISATGE	12.959	463
E. AGRÍCOLA	11.275	376
E. ALIMENTÀRIA 2016	15.303	373
E. ALIMENTÀRIA	270	135
E. SIS BIOLÒGICS	13.221	389
MASTER KET4FOOD+ BIO	1.433	478
--- TOTES ---	54.459	395

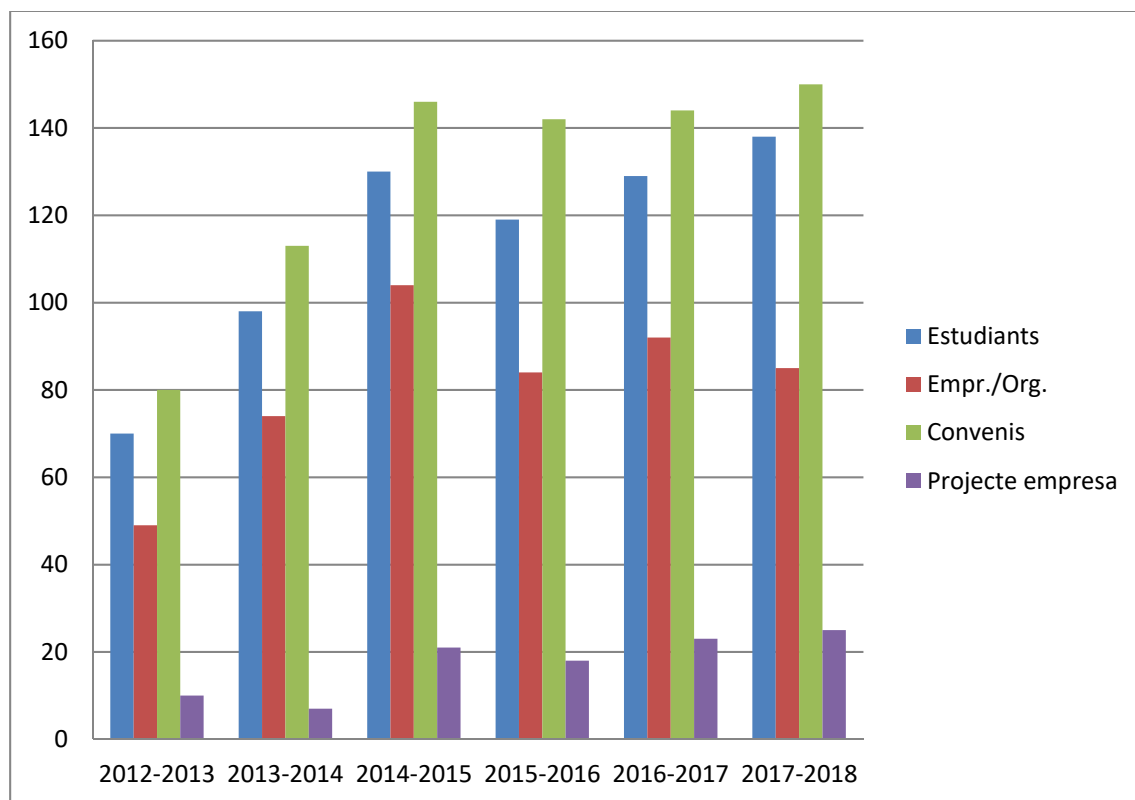


Figura 8 Evolució del total d'estudiants que accedeixen a convenis, Empreses i organitzacions, nombre de convenis signats, Treballs Final de Grau realitzats a l'empresa, els darrers 6 cursos

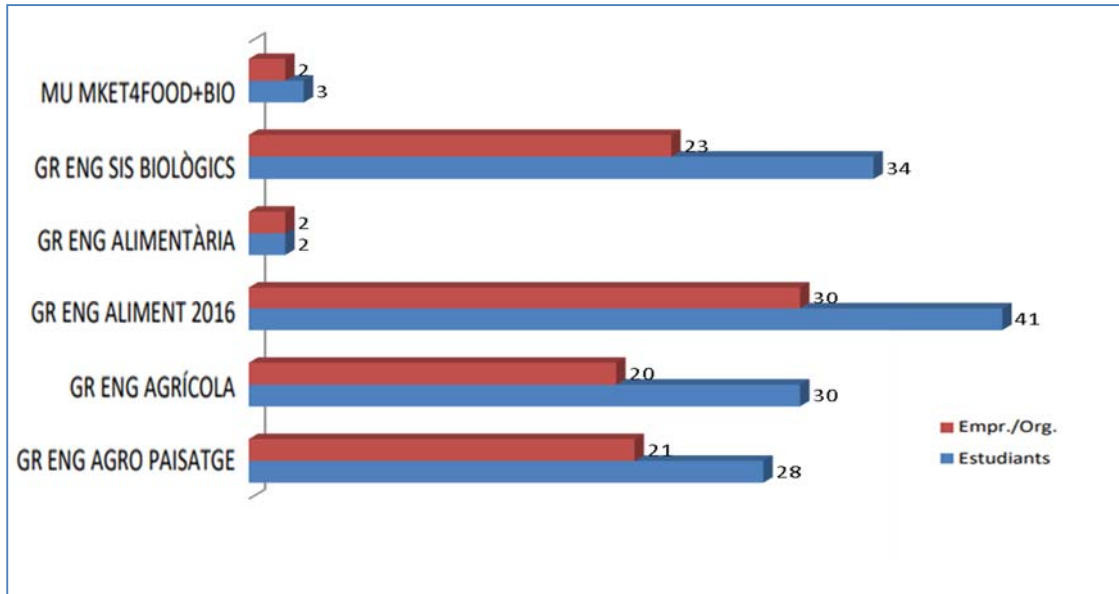


Figura 9 Relació entre nombre d'estudiants i d'empreses que signen convenis segons titulació

5.2.1 Satisfacció dels estudiants i les empreses

A la Figura 110 i Figura 101 es mostren els resultats de les enquestes de satisfacció de les pràctiques externes, realitzades als estudiants i a les empreses respectivament al finalitzar les estades.

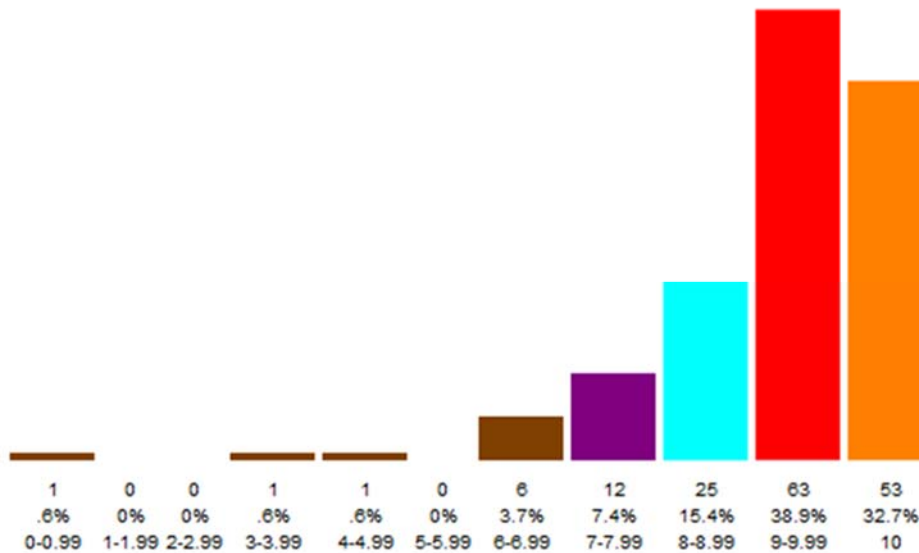


Figura 10 Resultats enquestes de satisfacció de les empreses 2017-18

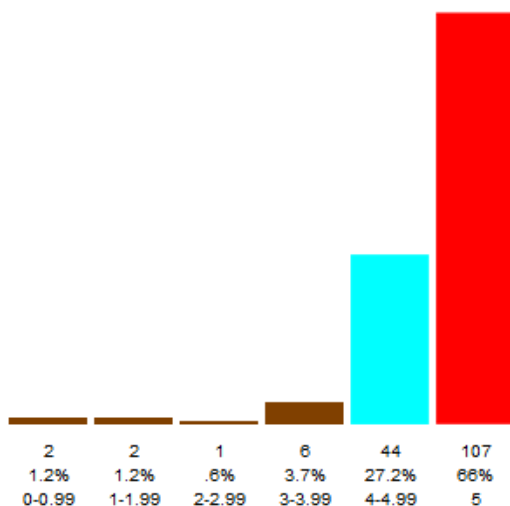


Figura 11 Resultat enquestes de satisfacció de l'estudiantat 2017-18

5.2.2 Anàlisi i valoració

L'evolució del nombre de convenis (Figura 8) sembla haver-se estancat, amb un lleuger augment respecte el curs 16-17 (4,2%). Cal tenir en compte que el curs 15-16 es va produir ja un augment significatiu respecte als cursos anteriors. Cal agrair aquest augment a l'esforç i interès de professors, estudiants i personal d'administració i serveis implicat per buscar ofertes de pràctiques externes i fer correctament la seva gestió.

El nombre d'estudiants que han fet pràctiques ha augmentat respecte el curs passat, així com el nombre de convenis per realitzar el TFG en empresa. Cal destacar que actualment no es permeten pràctiques externes no remunerades, amb excepció de pràctiques realitzades en algunes institucions o entitats públiques o sense ànim de lucre. En tots els casos de pràctiques sense remuneració es realitza una justificació per cada conveni indicant els motius de l'excepció.

Els estudiants dels graus E. Sistemes Biològics i E. Alimentària són els que han fet més estades de pràctiques en nombres absoluts.

Les valoracions de les empreses han estat molt elevades i similars a les del curs anterior, la majoria dels ítems (53%) estan valorats per sobre de 3.7 (sobre 4). I pel que fa a la valoració per part de l'estudiantat es pot dir que les puntuacions, per pràcticament tots els conceptes, ha estat més elevada que en el curs anterior

Tal com es recull en l'anàlisi dels resultats es proposen les següents accions de millora:

- Seguir ampliant el nombre d'empreses en l'àmbit del sector agrobiotecnològic.
- Ampliar el nombre d'empreses que assisteixen al Fòrum Bioenginy 2019 per tal de poder aconseguir un ventall encara més ampli d'empreses del sector. Per això caldrà donar màxim suport al grup d'estudiants organitzador del Fòrum.

5.3 Gestió de l'orientació professional dels estudiants

5.3.1 Objectius

Els objectius principals per a facilitar la inserció laboral dels estudiants de l'ESAB són:

- Reconeixement de l'ESAB-UPC com una de les institucions de referència en la formació de professionals tècnics per al sector agroalimentari i biotecnològic.
- Facilitar el contacte i coneixement entre estudiants i titulats per una banda i empreses i entitats del sector per l'altra.
- Oferir formació en emprenedoria i orientació laboral als estudiants de l'ESAB.

5.3.2 Borsa d'ofertes de treball de l'ESAB i beques Mercabarna

L'ESAB disposa d'una borsa de treball que recull ofertes i les difon entre estudiants i titulats. L'accés a les ofertes de la borsa és a través de la web de l'ESAB i es fa una difusió via correu electrònic als titulats:

<http://esab.upc.edu/ca/esab-empreses>

Durant el curs 2017-2018 s'han difós 69 ofertes de treball a través de la Borsa de treball ESAB, és a dir, un 41% més que en el curs acadèmic anterior.

Els estudiants i titulats membres de UPC-Alumni també tenen accés a la borsa de treball gestionada per aquesta associació. Durant aquest curs s'han mantingut estretes relacions amb el Col·legi d'Enginyers Tècnics Agrícoles i Forestals de Catalunya, especialment amb la Demarcació de Barcelona, amb la qual es comparteix una beca d'aprenentatge per a fer tasques que han permès millorar les dues borses de treball. Aquesta demarcació col·legial ha atorgat per segona vegada un premi al millor TFG en "Projectes i estudis en el camp de l'enginyeria agroalimentària, del medi ambient i de la tecnologia".

En relació al programa de beques Mercabarna durant el curs 2017-2018 s'han gestionat 6 ofertes.

5.3.3 Fòrum estudiants-empresa

Amb l'objectiu de facilitar el coneixement entre el sector empresarial i els estudiants, la delegació d'estudiants ha organitzat, amb el suport de la direcció de l'ESAB, una nova edició del fòrum Bioenginy. En aquest esdeveniment, diferents empreses convidades han exposat la seva activitat als estudiants i s'han entrevistat amb estudiants. Es pot consultar el programa del Fòrum i les empreses participants a la darrera edició a:

<http://esabdelegacio.com/forumesab/>

<https://esab.upc.edu/ca/esab-empreses/forum-dempreses>

A més de les activitats pròpiament organitzades a l'ESAB, la UPC ofereix a tots els seus estudiants un conjunt d'activitats i fires de captació de talent organitzades per UPC-Alumni i que poden consultar a:

<https://alumni.upc.edu/>

5.4 Anàlisi i propostes de millora

El funcionament de la borsa de treball i el programa Mercabarna es considera molt satisfactori, segueix el seu curs i amb molt bona acceptació.

El Forum BioEnginy el valorem com a un èxit en la participació d'empreses i sobre tot per l'alta participació dels estudiants.

S'ha estat treballant molt intensament per a crear i fer créixer el club ESAB-ALumni amb la col.laboració de la demarcació de Barcelona del Col.legi Oficial d'Enginyers Agrícoles i Forestals de Catalunya. Fruit d'aquesta col.laboració la rel.lació amb el COEAFIC és molt fluida i esperem que doni els seus fruits. També es proposarà que un dels seus col·legiats i alhora ex-alumne de l'ESAB esdevingui el representant del nostre centre a UPC-alumni.

6 Equipaments i infraestructures

6.1 Dotació econòmica

La dotació econòmica global per a l'exercici 2018 (dotació UPC i recursos propis) va ser de 81.704,25 € (37.606 € UPC + 44.098,25 d'ingressos propis). El finançament UPC va representar, tant sols un 0,87 % d'increment respecte l'any 2017. Els ingressos propis cal relacionar-los amb els convenis de cooperació educativa, amb el lloguer d'espais (CREDA i Fundació Miquel Agustí, principalment), prestació de serveis de la Unitat d'Anàlisi (empreses externes, convenis PDI, ...), organització de jornades, utilització de vehicles (furgoneta i tractor), CETT (pagament material fungible per a practiques) beca Mercabarna i romanent UPC 2017.

A més a més d'aquestes dotacions que es reflecteixen en el capítol 2 de l'ESAB també s'han ingratat 6.315,94 € a un compte CTT procedents de la UNED en relació a la utilització d'espais.

La dotació per a laboratoris va ser de 11.424 € (10.594 € pràctiques + 1.326 € despeses generals laboratoris), és a dir un 4,34 % superior a l'exercici econòmic 2017.

Els recursos assignats per a coordinació d'assignatures i TFGs al PDI va ser de 12.660 € (4.660 € per coordinació i 8.000 € per a TFG).

6.2 Millores en l'equipament i infraestructures a l'edifici ESAB o D4

Un any més l'ESAB ha pogut adquirir nous equipaments i realitzar millores amb la infraestructura. Entre d'altres, s'han comprat mobiliari pels laboratoris i diferents aparells (balança, tensiòmetre, oxímetre, dosificador, rentaplats, mesuradors de nutrients, ...), maquinaria per a Agròplis (una desbrossadora) i infraestructura TIC una part de la qual ha estat subvencionada per la UPC.

Cal esmentar que part d'aquestes inversions s'han pogut fer utilitzant part de les dotacions econòmiques assignades als coordinadors i que no n'han fet un ús directe i de la dotació assignada prèviament als laboratoris de producció vegetal i física i que no van gastar en la seva totalitat.

Els equipaments i despatxos que ocupaven els informàtics a l'ESAB (Aula 18 i despatx D106) han estat desallotjats, suprimint els equipaments obsolets i traslladant els que eren útils. Els tècnics informàtics i els equipaments ara estan ubicats a l'aula 20. Això ha permès equipar l'aula 17 amb taules grans i capacitat de 26 i que les tècniques de laboratori puguin disposar d'un nou despatx i treballar de manera més confortable.

S'han iniciat els projectes per la climatització de la sala Polivalent de l'ESAB. En l'espai annex a la sala s'ha procedit a fer un tancament on tenir l'equipament de so de la sala protegit.

També la secretària de direcció juntament amb algunes tècniques de laboratori, han estat ordenant i classificant el material que estava en els magatzems de l'ESAB (sotan i planta 0).

El laboratori de recerca que ocupaven el grup de recerca de Física, ha estat traslladat al campus del Besos, deixant aquest espai lliure.

Durant tot el curs 2017-2018 s'ha estat treballant en els camps de pràctiques de l'ESAB a fi de netejar-los de la presència d'Amiant i prendre les mesures pertinents dictades pel servei de Prevenció de Riscos Laborals de la UPC.

6.3 Valoració global i pla de millora

En relació a les infraestructures de l'ESAB, valorem molt favorablement l'estat de les instal·lacions de l'edifici. Durant el curs 2017-18 s'han fet alguns canvis importants, i d'altres que han de finalitzar en el curs 2018-2019, com són la climatització de la sala polivalent.

Cal millorar com reciclem tot el maquinari informàtic, equipaments de laboratori que són obsolets o fora de funcionament, d'una manera eficient i sostenible.

Cal posar en funcionament els camps de pràctiques de l'ESAB i omplir-los de vida.

Seguim pensant que la major presència de l'escola a l'Agropolis ha d'anar lligada a una major presència de personal de suport a l'activitat que s'hi dugui a terme, sinó aquesta està limitada ja que la capacitat de Miquel Massip està saturada.

Cal desenvolupar un projecte per Agropolis a fi de trobar recursos.

7 La comunitat ESAB i CBL

7.1 Actes i activitats adreçades a tota la comunitat ESAB i CBL

L'1 de desembre de 2017 vàrem celebrar la graduació de la promoció 2016-17 a la Sala Polivalent de l'ESAB. Amb la participació de més de 90 estudiants, la secretària del Col·legi Oficial d'Enginyers Agrícoles i Forestals de Catalunya, Demarcació de Barcelona (Sr. Montserrat Bas), el Director de producció de Semillas Fitó S.L. (Sr Victor Sancho), i la Directora de l'ESAB. La Sra Cristina López, de la primera promoció d'Enginyeria Alimentària, va actuar com a padrina de la promoció de graduats 2016-2017 de l'ESAB.

A l'abril, en el marc del Fòrum BioEnginy, vàrem celebrar la jornada de ESAB-Alumni, en el que vàrem lliurar la distinció 'SocEsab' a Miquel Domènech (Tècnic del Consell Comarcal del Baix Llobregat) per la seva trajectòria professional en el sector de l'agricultura. En la mateixa trobada es va fer una taula rodona on van assistir professionals del sector agroalimentari i Alumni de l'ESAB.

Cal destacar les moltes activitats que hem acollit a l'ESAB de transferència i recerca en el marc de Seminaris, conferències o reunions de treball. Especialment lligades als grups de recerca que treballen a l'ESAB: Unitat de Maquinària Agrícola, Fundació Miquel Agustí, Ginmequal, i Creda.

Així mateix, les Jornades tècniques en el marc de les PATT promogudes pel DARP: Estat de l'art de la viticultura a Catalunya, Sistema alimentari i Paisatge, Hortalisses, Llegums i salut, Festom entre altres.

A l'Agropolis es va celebrar un acte important amb l'ajuntament de Viladecans 'amVaixadors' (https://www.youtube.com/watch?v=B3XdJv_I6Fs) per promoure l'activitat econòmica del municipi. En aquest acte es va presentar l'Agropolis al municipi, es van lliurar premis als millors projectes i es va finalitzar amb un dinar que van servir 3 grans cuiners del municipi.

L'Agropolis ha rebut altres visites importants, com ha estat el Vicerector Santiago Gassó, Servei de Promoció econòmica de l'ajuntament de Viladecans, Diputació de Barcelona, la Subdirectora general de la inspecció i control Agroalimentari (Gloria Cugat), entre altres.

A l'abril del 2018 es va signar un conveni entre UPC i Mercabarna per tal de promoure la col·laboració entre les dues entitats. L'ESAB porta temps col·laborant amb Mercabarna, amb les beques de inserció laboral per als nostres estudiants, però aquest curs hem intensificat la nostra participació impartint 'pildores' formatives pels seus socis. També hem participat a la Organització de la Universitat d'estiu a Mercabarna durant una setmana de juliol, ho hem fet conjuntament amb l'Àrea de Formació de Mercabarna i l'AECOC (<https://www.mercabarna.es/serveis/formacio/universitat-estiu/>).

Seguim de manera conjunta entre les escoles i el campus en voler potenciar activitats amb la participació de tots els col·lectius, entre elles podem destacar els Castellers, la Coral i la Castelldefesta. També es consolida els dos dinars col·lectius que fem, el dinar de Nadal i la Fideuà a l'estiu.

7.2 Estudiants

Des de la direcció de l'ESAB hem treballat en incrementar la major participació del col·lectiu d'estudiants en els òrgans de govern de l'ESAB i en les reunions de coordinació docent de l'ESAB, i en la mateixa Delegació d'Estudiants. Valorem molt positivament la seva contribució, però ens agradaria poder comptar amb ells de manera regular.

Si que volem agrair la seva participació en l'acte de graduació i en l'organització del Fòrum BioEnginy i l'organització de xerrades, jornades i debats a l'escola entre d'altres.

7.3 Personal d'Administració i Serveis, PAS

Tal com indica en la memòria hi ha 10 persones de suport a la docència i recerca, 2 a consergeria de l'Escola i 3 persones d'administració, 1 vinculada a la direcció de l'ESAB i les altres dues del departament, DEAB.

Pel que fa al personal d'administració, cal posar de manifest que la Pilar Castellana segueix de baixa laboral i no es preveu la seva substitució. També Mary Carmen Rodrigo, Cap de les Tècniques de Laboratori, està de baixa de llarga durada.

7.4 Personal Docent i Recerca

L'assignació de punts PAD per al curs 2016-17 va ser de 3896 PAD (1 punt = hores*3/10) i per al curs 2017-2018 ha estat lleugerament superior, 3912. Els departaments amb docència a l'ESAB el curs 2017-18 han estat: EAB-Departament d'Enginyeria Agroalimentària i Biotecnologia, MA Departament de Matemàtiques, FIS Departament de Física, EEL Departament d'Enginyeria Electrònica, ETP Departament d'Enginyeria Tèxtil i Paperera, TSC-Departament de Teoria del Senyal i Comunicacions, CMEM- Departament de Ciència dels Materials i Enginyeria Metal·lúrgica, ESAIL-Departament d'Enginyeria de Sistemes, Automàtica i Informàtica Industrial, OE- Departament d'Organització d'Empreses, EM- Departament d'Enginyeria Mecànica i DECA- Departament d'Enginyeria Civil i Ambiental. La concentració de la docència en el DEAB és important, representant el 78% del professorat, seguit pels departaments de FIS i MA amb un 8 i un 9% respectivament. D'altra banda malgrat les jubilacions de professors i la seva substitució per professors associats (Ass), la presència de professors amb contracte a temps complert (TC) a l'ESAB ha estat durant aquest curs d'un 74% els que és un valor força major que a molts altres centres de la universitat (Figura 12).

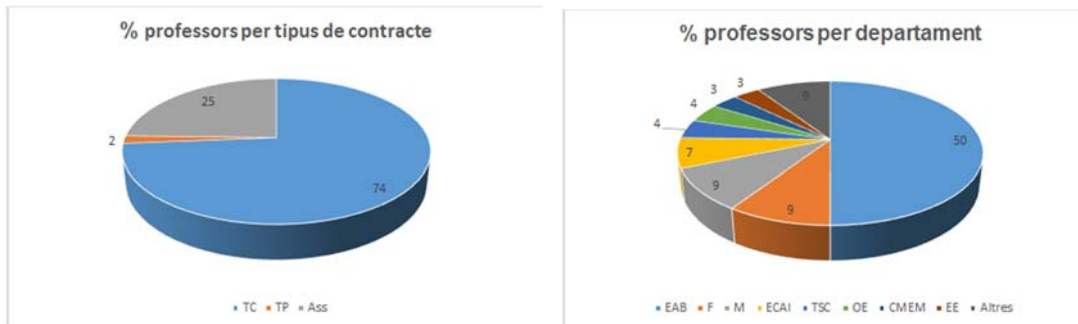


Figura 12 Distribució dels professors que estan impartint classe a l'ESAB per departaments i per tipus de contracte

Al final del quadrimestre de tardor es va jubilar el professor Josep Mestres.

8 Resum i conclusions

Degut a la implementació del SGIQ disposem d'informes exhaustius sobre la docència a l'ESAB que ens permet fer l'informe de gestió d'una manera més automatitzada i analitzar la situació amb més facilitat. A grans trets, el curs 2017-2018 ha estat un curs que a nivell docent s'ha desenvolupat sense incidents.

A nivell de personal, seguim un procés de poca renovació del PDI el que significa un enveliment de la plantilla i es continuen produint jubilacions (professor Josep Mestres) i algunes baixes de llarga durada que esperem es recuperin aviat. Tot plegat ha comportat la incorporació de molts professors associats nous en les assignatures, amb la complexitat que això representa a nivell d'organització d'horaris i aules.

A nivell d'infraestructures, pensem que s'han aconseguit molts recursos per a la millora de la Sala Polivalent, el camp de pràctiques i algunes aules.

Per al curs 2018-2019 ens proposem:

- Promocionar l'ESAB dins del sector agroalimentari i dins del marc del Parc Agrari del Baix Llobregat.
- Posicionar l'ESAB com a centre d'expertesa en l'àmbit de l'Horta, tal com ens suggereixen des del Departament d'Agricultura Ramaderia i Pesca.
- Acollir congressos professionals o esdeveniments que tinguin ressò en el sector o en la premsa.
- Millorar la participació dels professors i d'estudiants de l'ESAB en els plans de mobilitat.
- Treballar en el desplegament de nous projectes de graus i màsters
- Posar en marxa els nous estudis d'Enginyeria de Ciències Agronòmiques
- Augmentar els recursos econòmics per tal de millorar els equipaments de la unitat d'anàlisi.
- Plantació de fruiters i posada en funcionament del nou túnel del Camp de pràctiques. Instal·lació de reg i sensorització dels camps amb la participació de professors de l'EETAC, a fi de trobar sinèrgies entre les dues escoles.
- Reimplantació dels Horts ESAB per a estudiants, PAS i PDI
- Agropolis, cal desenvolupar un projecte global per a les instal·lacions a l'exterior però també a l'edifici de serveis a fi de que tingui sentit tot el conjunt. No voldríem només estar ocupant els espais exteriors.

Castelldefels, 27 de febrer de 2019

Anna Gras Moreu